

Plan

Krisberedskap

Stockholms läns landsting

Planeringsinriktning inför allvarlig händelse samt

Plan för krisledningsnämnden vid extraordinära händelser

Dokumenttyp
Krav, tillämpning

Dokumentnummer
-

Informationssäkerhetsklass
K1R1T1

Fastställt
19 maj 2015

Fastställt av
Landstingsfullmäktige

Verksamhetstyp
Säkerhet och krisberedskap

Giltig till och med
19 maj 2019

Upprättad av
SLL Säkerhet och beredskap

Innehållsförteckning

1.	Inledning	5
1.1	Omfattning	5
1.1.1	Stockholms läns landstings organisation.....	5
2.	Det svenska krishanteringssystemet	6
2.1	Samhällsskydd och beredskap.....	6
2.2	Samhällsviktig verksamhet.....	6
2.2.1	Geografiskt områdesansvar	7
2.2.2	Sektorsansvar	7
2.2.3	Generell förmåga	7
2.3	Helhetssyn i det systematiska säkerhetsarbetet.....	8
3.	Hot- och riskbild.....	9
3.1	Hot och risker	9
4.	Mål.....	10
4.1	Mål för krisberedskapen inom Stockholms läns landsting.....	10
5.	Roller och ansvar	11
5.1	Landstingsfullmäktige	11
5.2	Landstingsstyrelsen.....	11
5.3	Arbetsutskottet	11
5.4	Krisledningsnämnd	12
5.5	Nämnd/styrelse	12
5.6	Landstingsrevisorerna.....	12
5.7	Landstingsdirektören	12
5.8	Förvaltningschef/vd	13
5.9	Privata leverantörer	13
5.10	Tjänsteman i beredskap, TiB SLL	13
5.11	Bistånd.....	14
6.	Uppdrag till landstingets förvaltningar och bolag samt till privata leverantörer	14
6.1	Robusta upphandlingar	14
6.2	Fastigheter och lokaler	15
6.3	Hälso- och sjukvård samt smittskydd	15
6.4	Trafikförvaltningen	16

6.5	Landstingsstyrelsens förvaltning	16
6.6	MediCarrier AB.....	17
6.7	Stockholms läns sjukvårdsområde, SLSO	17
6.8	Sjukvårds- och omsorgskontoret i Norrtälje	18
6.9	Övriga förvaltningar och bolag samt privata leverantörer	18
7.	Systematiskt arbete med krisberedskap.....	18
7.1	Risk- och sårbarhetsanalys.....	18
7.2	Riktlinjer för lokala krisberedskapsplaner	19
7.2.1	Funktions- och driftsäkerhet.....	19
7.3	Rapportering	20
7.3.1	WIS, webbaserat informationssystem.....	20
7.4	Planering för höjd beredskap (civilt försvar)	20
8.	Landstingets organisation vid allvarliga eller extraordinära händelser	21
8.1	Ledning och samordning.....	21
8.1.1	Regional krisledning, RKL	21
8.1.2	Krisledningsgrupper, KLG	22
8.1.3	Beredskapslägen.....	22
8.1.4	Beredskapsfunktioner	22
8.2	Samverkan	23
8.2.1	Samverkan inom Stockholms läns landsting	23
8.2.2	Samverkan Stockholmsregionen.....	23
8.2.3	Aktörer.....	23
8.2.4	Gemensam modell för regional samverkan.....	23
8.2.5	Regionala modellen inom landstinget.....	25
8.2.6	Regionala samverkanskonferenser	26
8.2.7	Beredning av regionala inriktningar inom landstinget	26
8.2.8	Övrig samverkan.....	26
8.3	Kriskommunikation	27
8.4	Psykologiskt krisstöd.....	28
9.	Plan för krisledningsnämnd vid extraordinär händelse.....	29
9.1	Krisledningsnämndens sammansättning och organisation.....	29
9.2	Administrativt stöd till krisledningsnämnden	29
9.3	Larmning/aktivering av krisledningsnämnd	30
9.4	Uppgifter för krisledningsnämnd.....	30

10.	Utbildning och övning	31
11.	Utvärdering.....	31
	Bilaga 1: Krisledningsorganisation och planeringsorganisation.....	32
	Bilaga 2: Termer och begrepp	33
	Bilaga 3: Lagstiftning, föreskrifter och allmänna råd	37
	Bilaga 4: Ansvarsfördelning för utbildning och övning	39
	Bilaga 5: Delmål för krisberedskapsarbetet i SLL 2015–2018.....	41

1. Inledning

Krisberedskapsplan för Stockholms läns landsting är ett styrande dokument framtaget med utgångspunkt från lagen (2006:544) om kommuners och landstings åtgärder inför och vid extraordinära händelser i fredstid och under höjd beredskap, LEH, samt föreskrifter från Myndigheten för samhällsskydd och beredskap, MSB, om landstings risk- och sårbarhetsanalyser (MSBFS 2015:4). Planen är en inriktning för Stockholms läns landstings arbete före, under och efter olika typer av samhällstörningar, såväl allvarliga händelser som extraordinära händelser.

Innehållet är strukturerat i olika delar. De inledande kapitlen innehåller en beskrivning av det svenska krishanteringssystemet och en hot- och riskbild. Därefter beskrivs landstingets mål för krisberedskapen, roller och ansvar liksom uppdrag och direktiv till förvaltningar, bolag och upphandlade verksamheter. I de avslutande kapitlen beskrivs landstingets krisledningsorganisation vid allvarliga händelser, liksom planen för landstingets krisledningsnämnd vid inträffade extraordinära händelser. Planen kompletteras med organisationsbilder, termer och begrepp, förteckning över aktuell lagstiftning inom området, plan för utbildning och övning samt beskrivning av mål för planeringsarbetet.

1.1 Omfattning

Denna plan är styrande för landstingets krisberedskapsarbete. För hälso- och sjukvården kompletteras denna plan med den regionala katastrof- medicinska beredskapsplanen. Krisberedskapsplan för Stockholms läns landsting ska efterlevas av samtliga nämnder, styrelser och bolag inom landstinget och av samtliga som arbetar på uppdrag av landstinget. Det sistnämnda regleras genom avtal. Planens riktlinjer ska beaktas inom ramen för program och projekt som bedrivs i landstingets regi, till exempel Framtidplan för hälso- och sjukvården.

1.1.1 Stockholms läns landstings organisation

Aktuell organisationsbild för Stockholms läns landsting finns på www.sll.se

2. Det svenska krishanteringssystemet

2.1 Samhällsskydd och beredskap

Myndigheten för samhällsskydd och beredskap har arbetat fram en nationell inriktning. Den beskriver samhällsskydd och beredskap samt övergripande principer och förhållningssätt som bör vara vägledande för alla som arbetar inom området. Krisberedskapsplanen för Stockholms läns landsting utgår från denna inriktning.

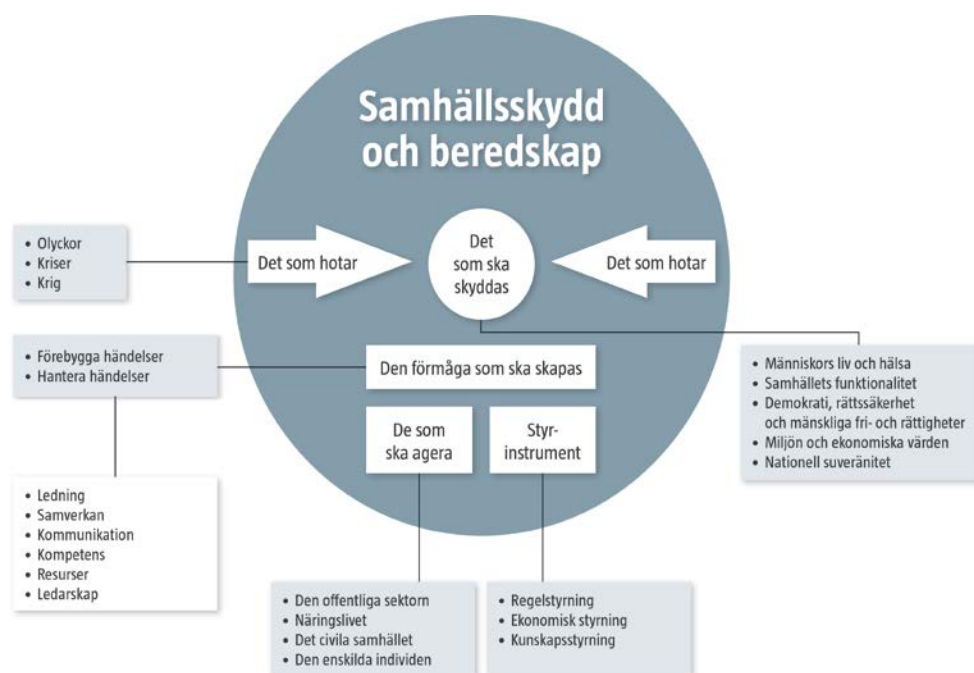


Fig 1. MSB:s inriktning av samhällsskydd och beredskap

(Bild från: Övergripande inriktning för samhällsskydd och beredskap, MSB708 – juni 2014)

2.2 Samhällsviktig verksamhet

Hälsa- och sjukvård och kollektivtrafik är samhällsviktiga verksamheter. Landstinget är även regionplaneorgan vad gäller användningen av mark- och vattenområden. Alla myndigheter och organisationer inom ett verksamhetsområde har ansvar inom sitt område vid en kris. Stockholms läns landsting har därmed sektorsansvar för hälso- och sjukvård och kollektivtrafik. Detta kräver ett väl organiserat, effektivt och systematiskt krisberedskaps- och säkerhetsarbete av hög kvalitet och är en förutsättning för landstingets verksamhet och förmåga att leverera service till medborgarna även i händelse av kris och svåra påfrestningar i samhället.

Det moderna samhället skapar ständigt nya utmaningar för samhällets krisberedskap. För att säkerställa förmågan att hantera samhällsstörningar

av olika slag krävs tydlig styrning, och att arbetet sker i samsyn med och i samverkan mellan landstingets olika verksamheter och andra aktörer.

Krishanteringssystemet bygger på ett underifrånperspektiv som utgår från lokal nivå till regional och central nivå. Åtgärder som vidtas inför störningar i den normala fredsverksamheten hanteras, varefter kompletterande åtgärder planeras för allvarliga händelser i fredstid samt åtgärder för höjd beredskap (krig). Systemet bygger på tre viktiga grundprinciper:

- **Ansvarsprincipen** som innebär att den som har ansvaret för en verksamhet under normala förhållanden ska ha motsvarande ansvar vid allvarliga händelser och under höjd beredskap.
- **Likhetsprincipen** vilken innebär att en verksamhets organisation och lokalisering så långt det är möjligt ska överensstämma i fred, kris och krig.
- **Närhetsprincipen** som innebär att samhällsstörningar ska hanteras på lägsta möjliga nivå i samhället.

2.2.1 Geografiskt områdesansvar

Länsstyrelsen har ett geografiskt områdesansvar på regional nivå. Kommunerna har motsvarande ansvar på lokal nivå. Det geografiska områdesansvaret innebär ett ansvar att samordna arbetet mellan olika aktörer i krishanteringssystemet, både i planeringen av länets krisberedskap och när allvarliga händelser inträffar. Länsstyrelsen ska bidra till att skapa en gemensam regional lägesbild samt stödja och samverka med berörda aktörer utan att överta aktörernas ansvar för ledning. Länsstyrelsen ska också rapportera händelseutvecklingen i länet till Myndigheten för samhällsskydd och beredskap, MSB.

2.2.2 Sektorsansvar

Landstinget har ett regionalt sektorsansvar för hälso- och sjukvård, smittskydd, kollektivtrafik och tandvård. Landstinget är även regionplaneorgan vad gäller användningen av mark- och vattenområden.

2.2.3 Generell förmåga

Kriser ställer ofta krav på samverkan och det svenska systemet för krisberedskap bygger därför på tre grundförmågor. Grunden för samhällets krishanteringsförmåga, och därmed landstingets, skall vara en generell förmåga att hantera samhällsstörningar, oavsett hur de ser ut. Den förmåga som ska byggas upp består av tre viktiga delar:

- Förmåga att samordna, leda och informera vid allvarliga händelser (**krishanteringsförmåga**). I begreppet krishanteringsförmåga ingår kunskapsuppbyggnad, ledningsorganisation, robust tekniskt ledningsstöd och samverkan med övriga aktörer inom krishanteringsystemet.
- Förmåga att genomföra operativa insatser (**operativ förmåga**).
- Förmåga att motstå störningar i samhällsviktig infrastruktur (**robusthet**).

Landstinget ska även ha en grundläggande förmåga till civilt försvar och har ett lagstadgat ansvar att vidta de beredskapsförberedelser som behövs för verksamheten under höjd beredskap.

2.3 Helhetssyn i det systematiska säkerhetsarbetet

Inom områdena krisberedskap och systematiskt säkerhetsarbete finns arbetsfält som har starka beroenden till varandra och därför behöver integreras i det vardagliga arbetet med att vidmakthålla en robust organisation. Några exempel på områden som kräver helhetssyn ges nedan.

- **Intern styrning och kontroll** har huvudfokus på den interna löpande verksamheten och riskhantering.
- **Kontinuitetshantering** innehåller analys och särskild uppmärksamhet på kritiska funktioner som alltid måste fungera.
- **Systematiskt säkerhetsarbete** omfattar områden som krisberedskap, funktions- och driftsäkerhet (robusthet), fysisk säkerhet för personer och egendom, informationssäkerhet, IT-säkerhet och hantering av miljö- och klimatrisker.
- **Den katastrofmedicinska beredskapen** utgår från regelverket i hälso- och sjukvårdslagen och Socialstyrelsens föreskrifter och allmänna råd om katastrofmedicinsk beredskap.

Alla verksamheter inom landstinget ska, så långt möjligt, anlägga en helhetssyn för det systematiska säkerhetsarbetet.

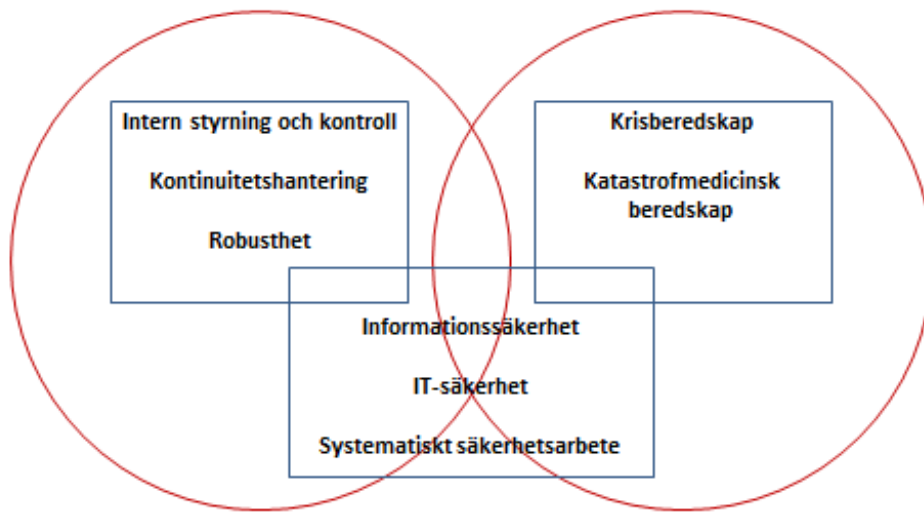


Fig 2. Beskrivning av helhetssyn och olika delar i landstingets arbete med krisberedskap, säkerhet och riskhantering.

3. Hot- och riskbild

3.1 Hot och risker

Att förutse och förebygga är grundläggande för ett gott säkerhets- och krisberedskapsarbete. Landstinget och landstingets verksamheter ska ha god kunskap om de hot, risker och sårbarheter som kan påverka förmågan att fungera.

Stockholms läns landsting skaffar sig denna kunskap genom att upprätta risk- och sårbarhetsanalyser i enlighet med lag (2006:544) samt aktiv omvärldsbevakning på flera nivåer. Landstingsstyrelsen ansvarar för att till länsstyrelsen och Socialstyrelsen rapportera enligt MSB:s föreskrifter om risk- och sårbarhetsanalyser.

Risk- och sårbarhetsanalyser ska ske på alla nivåer i verksamheten. Syftet med risk- och sårbarhetsanalysarbetet är att öka medvetenheten och kunskapen hos beslutsfattare och verksamhetsansvariga om hot, risker och sårbarheter inom det egna verksamhetsområdet samt att skapa ett underlag för egen planering. Vid den senaste risk- och sårbarhetsanalysen som landstinget genomförde framkom ett antal risker som bör hanteras av landstinget och landstingets verksamheter för att minimeras. De stämmer i stort överens med den riskidentifiering som Myndigheten för samhällsskydd och beredskap fastställt på nationell nivå, *se fig 3*. MSB:s nationella analys kompletterar landstingets analys med ett antal ytterligare

risker. Ett exempel på sådan risk är social oro med våldsinslag. Dessa risker bör beaktas i landstingets riskreducerande arbete, då de bedöms kunna påverka till exempel ambulanssjukvård, avancerad sjukvård i hemmet, kollektivtrafik, färdtjänst och verksamheter med lokalisering i berörda områden.

Risker identifierade av MSB och landstinget

<ul style="list-style-type: none"> • Störningar i transporter • Störningar i elförsörjningen • Pågående dödligt våld i skolmiljö • Värmebölja • Rymskrot • Epizooti • Terrorhandling • Stöld av information eller oriktig information • Storm 	<ul style="list-style-type: none"> • Störningar i drivmedelsförsörjningen • Dammbrott • Förorenad dricksvattentäkt • Brand i särskilda objekt • Solstorm • Kärnkraftsolycka • Kemikaliespridning via bomb • Ras och skred • Väpnat angrepp 	<ul style="list-style-type: none"> • Störningar i livsmedelsförsörjningen • Översvämning av vattendrag • Fartygskollision • Störningar i elektroniska kommunikationer • Pandemi • Social oro med våldsinslag • Isstorm • Svaveldimma
--	---	--

Fig 3. Risker identifierade av MSB och landstinget

4. Mål

4.1 Mål för krisberedskapen inom Stockholms läns landsting

Kraven på landstinget enligt LEH (lag 2006:544 om kommuners och landstings åtgärder inför och vid extraordinära händelser i fredstid och höjd beredskap) sammanfattas i avsiktsförklaringen för arbetet med krisberedskap mellan Sveriges Kommuner och Landsting, SKL, och Myndigheten för samhällsskydd och beredskap, MSB. Utifrån denna målbild är målet för landstingets krisberedskapsarbete följande:

- Landstinget ska ha god *kunskap* om risker och sårbarhet som kan påverka landstingets verksamheter. Konsekvenserna för den egna verksamheten ska analyseras.
- Landstinget ska ha en *planering* för hur risker och sårbarhet ska undanröjas och minskas. Landstinget ska därutöver ha en planering för hantering av konsekvenserna av en extraordinär händelse.

- Landstinget ska ha en god *förmåga* att hantera en extraordinär händelse, dvs. att vidta de nödvändiga åtgärder som krävs för att säkerställa att samhällsviktig verksamhet kan upprätthållas, samt att ge invånare och medier tillräcklig och korrekt information om händelsen.
- Landstinget ska verka för *samordning* av krishantering med andra aktörer i krishanteringssystemet, både i det förberedande arbetet och i det akuta skedet vid en allvarlig händelse.

I *bilaga 5* redovisas delmålen för krisberedskapsarbetet inom Stockholms läns landsting under mandatperioden.

Landstingsstyrelsen har ansvaret för samordning och uppföljning av landstingets krisberedskap och har därmed det övergripande ansvaret inom landstinget. Landstingsdirektören ansvarar för uppföljning av mål och delmål.

5. Roller och ansvar

5.1 Landstingsfullmäktige

Landstingsfullmäktige ansvarar för att varje ny mandatperiod fastställa plan för landstingets krisberedskap samt plan för krisledningsnämnden vid extraordinära händelser.

5.2 Landstingsstyrelsen

Landstingsstyrelsen har ansvaret för samordning och uppföljning av landstingets krisberedskap och har därmed det övergripande ansvaret. Landstingsstyrelsen ansvarar för att ta fram förslag till krisberedskapsplan inklusive plan för krisledningsnämnden vid extraordinära händelser, hålla dem aktuella samt att samordna planeringsarbetet. Planen ska fastställas av landstingsfullmäktige varje ny mandatperiod.

Under höjd beredskap ansvarar landstingsstyrelsen för ledningen av hälso- och sjukvården samt den övriga verksamhet för det civila försvaret som landstinget ska bedriva.

5.3 Arbetsutskottet

Landstingsstyrelsens arbetsutskott bereder ärenden som berör planeringen av landstingets krisberedskap under tid när krisledningsnämnden inte sammanträder. Planeringsläget för krisberedskap i Stockholms läns landsting ska redovisas för arbetsutskottet minst en gång varje år.

En sammanställning av alla verksamheters risk- och sårbarhetsanalyser med förmågebedömningar ska redovisas till arbetsutskottet en gång per år.

5.4 Krisledningsnämnd

Landstingsstyrelsen utgör krisledningsnämnd enligt lagen (2006:544) om kommuners och landstings åtgärder inför och vid extraordinära händelser i fredstid och under höjd beredskap. Landstingsstyrelsen har delegerat till landstingsstyrelsens arbetsutskott att fullgöra styrelsens uppgift som krisledningsnämnd. I dokumentet används fortsättningsvis termen krisledningsnämnd.

Nämndens ordförande beslutar, i samråd med landstingsdirektören, om en inträffad större händelse ska anses som extraordinär och nämndens ledamöter därmed inkallas. Nämnden består av ordförande, 1:e och 2:e vice ordförande och högst sex ordinarie ledamöter samt nio ersättare.

Efter det att krisledningsnämnden varit i funktion ska rapport lämnas till fullmäktige vid dess kommande möte.

5.5 Nämnd/styrelse

Varje nämnd och styrelse är inom sitt verksamhetsområde ytterst ansvarig för planering och organisering av krisberedskap. De ska därför utarbeta och anta lokala planer enligt direktiv och inriktning i krisberedskapsplan för Stockholms läns landsting samt ansvara för att utbildning och övning genomförs enligt fastställd utbildningsplan, *bilaga 4*.

5.6 Landstingsrevisorer

Landstingsrevisorerna granskar enligt sitt reglemente all verksamhet som bedrivs inom landstingets nämnder och bolag. Detta innebär att förvaltningar och styrelser kan granskas avseende ledning, planering, styrning, uppföljning, kontroll samt utbildning och övning för att säkerställa förmågan att kunna hantera samhällsstörningar.

5.7 Landstingsdirektören

Landstingsdirektörens ansvar omfattar perspektiven före, under och efter en allvarlig händelse. Landstingsdirektören har landstingsstyrelsens uppdrag att utforma krisberedskapsplan och tillse att den hålls aktuell. Landstingsdirektören har vidare landstingsstyrelsens uppdrag att sörja för att krisberedskapsarbetet bedrivs så effektivt som möjligt, genom att visa ett tydligt stöd och fördela resurser, så att målen för krisberedskap kan uppnås. Landstingets regionala krisledning, RKL, är landstingsdirektörens stab för att, på landstingsstyrelsens uppdrag, leda, styra och samordna landstingets verksamheter vid en allvarlig händelse. Vid en extraordinär händelse utgör RKL tjänstemannastöd till krisledningsnämnden.

Landstingsdirektörens ansvar innebär bland annat att:

Före en allvarlig händelse

- Organisera, och ta fram riktlinjer för, en TiB-funktion (tjänsteman i beredskap) i Stockholms läns landsting med benämningen TiB SLL.
- Organisera ett planeringsforum för samverkan och utveckling inom krisberedskapsområdet.
- Tillse att den regionala krisledningen, RKL, har robusta lokaler och utrustning för att kunna bedriva effektivt stabsarbete.
- Tillse att utbildning och övning genomförs enligt fastställd plan i *bilaga 4*.
- Tillse att krisberedskapsplanen implementeras i landstinget och blir känd hos samverkande organ.

Under en allvarlig händelse

- Organisera landstingets regionala krisledning, RKL, och organisera krisledningsstaber enligt organisationsskiss, *bilaga 1*.
- Informera den politiska nivån i landstinget vid allvarlig händelse.

Efter en allvarlig händelse

- Planera återuppbyggnadsarbetet efter en allvarlig händelse.
- Tillse att uppföljning och utvärdering av efterlevnaden av krisberedskapsplanen genomförs regelbundet samt efter inträffad allvarlig/extraordinär händelse.

5.8 Förvaltningschef/vd

Såväl förvaltningschef som vd i landstingsägda bolag, ansvarar för den planering, utbildning och övning som det ställs krav på i denna plan. Vid en allvarlig eller extraordinär händelse ska förvaltningschef/vd på begäran av landstingsdirektören kunna ge rapportering av lägesbild samt förväntad utveckling och vidtagna åtgärder.

5.9 Privata leverantörer

Upphandlade privata leverantörer av hälso- och sjukvård, trafik och andra tjänster inom landstingets verksamhetsområde har samma ansvar för att den egna verksamheten kan bedrivas vid allvarliga händelser som landstingsägda bolag och förvaltningsdrivna verksamheter. Privata leverantörer ska följa inriktning och direktiv i den landstingsövergripande krisberedskapsplanen.

5.10 Tjänsteman i beredskap, TiB SLL

På regional nivå i landstinget finns en *tjänsteman i beredskap, TiB SLL*, som omedelbart efter larm ska kunna påbörja samordning och ledning av landstingets insatser på regional nivå. TiB SLL ansvarar för att avgöra om

insatserna ska eskaleras till landstingsdirektör och krisledningsnämndens ordförande.

TiB SLL har mandat att initialt fatta beslut om åtgärder för ledning och samordning vid allvarliga händelser som omfattar hälso- och sjukvården i landstinget. Vid andra typer av samhällsstörningar, som primärt inte berör hälso- och sjukvård, har TiB SLL rollen som larmmottagare och ska utan dröjsmål vidareförmedla larm till beredskapsfunktion inom berörd verksamhet i landstinget. Efter initiala åtgärder ska TiB SLL i samverkan följa händelseutvecklingen och löpande bedöma om behov finns av eskalering.

TiB SLL ska i ett tidigt skede etablera kontakt med landstingets centrala kriskommunikationsfunktion för initial bedömning och hantering av kommunikationsinsats.

Trafikförvaltningen, TF, organiserar en egen TiB-funktion för larmmottagning och hantering av händelser som berör kollektivtrafiken. Funktionen benämns TiB TF.

5.11 Bistånd

Landsting och kommuner kan enligt lag om kommuners och landstings åtgärder inför och vid extraordinära händelser i fredstid och höjd beredskap, på begäran ge bistånd till andra kommuner och landsting. Bestämmelserna ger en möjlighet till samarbete över kommun- och landstingsgränser. Landsting som bistår annat landsting har rätt till skälig ersättning för sina kostnader.

Landstinget ska planera för att kunna ta emot bistånd från andra landsting och även från andra länder när landstingets egna resurser är otillräckliga.

6. Uppdrag till landstingets förvaltningar och bolag samt till privata leverantörer

Nedan beskrivs de uppdrag som landstingets förvaltningar och bolag samt privata leverantörer har gällande krisberedskapsarbete. Uppdragen för privata leverantörer regleras genom avtal.

6.1 Robusta upphandlingar

I de fall landstingets verksamhet har lagts ut på entreprenad måste landstingets upphandlande enheter säkerställa leverantörens roll i landstingets krisberedskap. Om privata aktörer bedöms ha en uppgift att fylla ska detta regleras genom avtal. Denna plans krav ska beaktas vid

upphandlingar inom de ramar som följer av lagen (1992:1528) om offentlig upphandling och lagen (2008:962) om valfrihetssystem.

6.2 Fastigheter och lokaler

Locum AB ska:

- Utifrån gällande lagstiftning utarbeta och vid behov revidera en krisberedskapsplan för Locums verksamhetsområde.
- Organisera en *beredskapsfunktion* dygnet runt årets alla dagar, för att vid en allvarlig händelse kunna etablera samverkan med övriga berörda aktörer inom landstinget.
- Genomföra risk- och sårbarhetsanalyser i enlighet med föreskrifterna från Myndigheten för samhällsskydd och beredskap, MSB.
- Upprätta kontinuitetsplaner för kritiska verksamheter och processer enligt ISO 22301:2014.

Locum AB har som fastighetsförvaltare för landstingets fastigheter ansvar för att till landstingsstyrelsen redovisa brister i hälso- och sjukvårdens fastigheter avseende reservkraft, tele- och datakommunikation, vattendistribution, avlopp och värme samt skydd mot farliga ämnen.

Locum AB ska vara beredd att överta förhyrarens ansvar och krav, gentemot fastighetsägare/fastighetsförvaltare, för de externt förhyrda lokaler som krävs för att kunna bedriva verksamhet under samhällsstörningar. Beslut kan avse ansvar för en eller flera fastigheter/lokaler. Landstingsstyrelsen beslutar när Locum AB:s ansvar inleds och upphör.

6.3 Hälso- och sjukvård samt smittskydd

Hälso- och sjukvårdsförvaltningen, HSF, ska:

- Utarbeta och vid behov revidera en krisberedskapsplan för hälso- och sjukvårdsförvaltningens verksamhetsområde.
- Organisera en *beredskapsfunktion* dygnet runt årets alla dagar, för att vid en allvarlig händelse kunna etablera samverkan med övriga berörda aktörer inom landstinget.
- Utifrån gällande lagstiftning, föreskrifter och allmänna råd utarbeta och vid behov revidera regional katastrofmedicinsk beredskapsplan samt epidemiberedskapsplan och pandemiplan för Stockholms läns landsting.

- Organisera en beredskap benämnd *tjänsteman i beredskap, TiB SLL*, dygnet runt årets alla dagar. Se vidare *avsnitt 5*.
- Inom ramen för smittskyddsläkarens ansvar organisera en beredskap med jourhavande smittskyddsläkare dygnet runt årets alla dagar.
- Genomföra risk- och sårbarhetsanalyser i enlighet med MSB:s föreskrifter samt en katastrofmedicinsk förmågebedömning.
- Upprätta kontinuitetsplaner för kritiska verksamheter och processer enligt ISO 22301:2014.

6.4 Trafikförvaltningen

Trafikförvaltningen, TF, ska:

- Utarbeta och vid behov revidera en krisberedskapsplan för trafikförvaltningens verksamhetsområde.
- Organisera en beredskap benämnd *tjänsteman i beredskap, TiB TF*, dygnet runt årets alla dagar, för att vid en allvarlig händelse kunna initiera och samordna det inledande krisledningsarbetet inom trafikförvaltningens ansvarsområde samt etablera samverkan med övriga funktioner inom landstinget.
- Genomföra risk- och sårbarhetsanalyser i enlighet med MSBs föreskrifter.
- Upprätta kontinuitetsplaner för kritiska verksamheter och processer enligt ISO 22301:2014.

Trafikförvaltningen har ett ansvar att till landstingsstyrelsen redovisa brister i robusthet avseende elförsörjning, tele- och datakommunikation, vattendistribution, avlopp och värme samt skydd mot farliga ämnen i fastigheter i byggnader och lokaler som är nödvändiga för att kunna bedriva kollektivtrafik under olika typer av samhällsstörningar.

6.5 Landstingsstyrelsens förvaltning

Landstingsstyrelsens förvaltning, LSF, ska:

- Utarbeta och vid behov revidera en krisberedskapsplan för LSF:s verksamhetsområde.
- Organisera en *beredskapsfunktion*, dygnet runt årets alla dagar, för att vid en allvarlig händelse ha en tydlig kontaktväg och kunna etablera samverkan med övriga berörda aktörer inom områdena IT och telefoni i landstinget. IT och telefoni inom Stockholms läns landsting är en

komplex verksamhet med många olika system, förvaltningsledare och supportavtal. Beredskapsfunktionen ska ha uppdraget att dygnet runt årets alla dagar kunna ta emot larm och information om IT- och telefonistörningar, ha mandat att fatta nödvändiga initiala beslut och/eller vidareförmedla larm och information till berörd supportfunktion. LSF har uppdraget att upprätta en särskild plan för hur denna beredskap ska organiseras. Planen ska fastställas av landstingsdirektören.

- Genomföra risk- och sårbarhetsanalyser i enlighet med MSB:s föreskrifter.
- Upprätta kontinuitetsplaner för kritiska verksamheter och processer utifrån ISO 22301:2014.

6.6 MediCarrier AB

MediCarrier AB ska:

- Utifrån gällande lagstiftning utarbeta och vid behov revidera en krisberedskapsplan för MediCarrier AB verksamhetsområde.
- Organisera en *beredskapsfunktion* dygnet runt årets alla dagar, för att vid en allvarlig händelse kunna etablera samverkan med övriga berörda aktörer inom landstinget.
- Genomföra risk- och sårbarhetsanalyser i enlighet med MSB:s föreskrifter.
- Upprätta kontinuitetsplaner för kritiska verksamheter och processer enligt ISO 22301:2014.

6.7 Stockholms läns sjukvårdsområde, SLSO

SLSO ska:

- Utifrån gällande lagstiftning utarbeta och vid behov revidera en krisberedskapsplan för sitt verksamhetsområde.
- Organisera en *beredskapsfunktion* dygnet runt årets alla dagar, för att vid en allvarlig händelse kunna etablera samverkan med övriga berörda aktörer inom landstinget.
- Genomföra risk- och sårbarhetsanalyser i enlighet med MSB:s föreskrifter.
- Upprätta kontinuitetsplaner för kritiska verksamheter och processer enligt ISO 22301:2014.

6.8 Sjukvårds- och omsorgskontoret i Norrtälje

Ansvar avser de uppgifter som regleras i 24 § i reglemente för sjukvårds- och omsorgsnämnden i Norrtälje.

Sjukvårds- och omsorgskontoret i Norrtälje ska:

- Utifrån gällande lagstiftning utarbeta och vid behov revidera en krisberedskapsplan för sitt verksamhetsområde.
- Organisera en beredskap dygnet runt årets alla dagar, för att vid en allvarlig händelse kunna etablera samverkan med övriga berörda aktörer inom landstinget.
- Genomföra risk- och sårbarhetsanalyser i enlighet med MSB:s föreskrifter.
- Upprätta kontinuitetsplaner för kritiska verksamheter och processer enligt ISO 22301:2014.

6.9 Övriga förvaltningar och bolag samt privata leverantörer

Övriga förvaltningar, landstingsägda bolag samt privata leverantörer ska:

- Utarbeta och vid behov revidera krisberedskapsplan för sitt verksamhetsområde.
- Organisera en tydlig kontaktväg för samverkan med övriga berörda aktörer inom landstinget vid allvarliga händelser.
- Genomföra risk- och sårbarhetsanalyser i enlighet med MSB:s föreskrifter.
- Upprätta kontinuitetsplaner för kritiska verksamheter och processer enligt ISO 22301:2014.

7. Systematiskt arbete med krisberedskap

Landstingets krisberedskapsarbete ska bedrivas på ett systematiskt sätt och omfatta ett antal viktiga områden. Dessa beskrivs nedan.

7.1 Risk- och sårbarhetsanalys

Ett systematiskt säkerhetsarbete är grundläggande för att landstingets verksamheter ska fungera vid olika typer av samhällsstörningar. Detta arbete styrs genom landstingets säkerhetspolicy och riktlinjer.

I policy och reglemente för intern kontroll ställer landstingsfullmäktige krav på att varje nämnd och styrelse genomför risk- och sårbarhetsanalyser

för att fastställa den egna risksituationen. För att skapa ett helhetsperspektiv i planeringen av krisberedskapen i Stockholms läns landsting ska målsättningen vara att integrera arbetet med risk- och sårbarhetsanalyser med processerna för kontinuitetshantering och intern styrning och kontroll. Samtliga verksamheter i SLL ska, enligt direktiv från landstingsstyrelsen genomföra risk- och sårbarhetsanalyser och förmågebedömningar.

7.2 Riktlinjer för lokala krisberedskapsplaner

Lokala planer för krisberedskap ska utarbetas med stöd av mall. Dessa ska omhänderta frågor kopplade till robusthet samt funktions- och driftsäkerhet.

7.2.1 Funktions- och driftsäkerhet

Hälso- och sjukvården, kollektivtrafiken och övriga verksamheter inom landstinget är beroende av att kritiska försörjningssystem fungerar. Frågor som rör funktionssäkerhet och robusthet ska integreras i planeringsarbetet på alla nivåer. Följande områden berörs:

- Försörjningssäkerhet för bland annat el, tele- och datakommunikationer.
- Reservanordningar för viktiga tekniska försörjningsfunktioner. För att klara avbrott i elförsörjningen bör till exempel alla akutsjukhus ha egen reservkraft motsvarande 100 procent av normalförbrukningen.
- Vattenförsörjning.
- Byggnaders och lokalers robusthet.
- Sjukvårdsanläggningars placering med hänsyn till olika risker.
- Skydd mot kemiska, biologiska, radiologiska och nukleära ämnen.
- Informationstekniska systems driftkontinuitet.
- *Styrel*, ett nationellt planeringssystem för prioritering av samhällsviktiga elanvändare vid en förutsedd eller plötsligt uppkommen elbrist. Alla verksamheter i SLL ska, på begäran från landstingsstyrelsens förvaltning, LSF, lämna underlag för arbetet med *Styrel*.
- Det är viktigt med robusta kommunikationssystem för ledning och samordning av landstingets verksamheter vid allvarlig händelse.

Åtgärder ska vidtas för att säkerställa kommunikation mellan krisledningsgrupper och nyckelfunktioner. Rakel är numera ett naturligt och implementerat kommunikationssystem för ambulanssjukvården, tjänsteman i beredskapsorganisationen, fastighets- och driftorganisationen, säkerhetspersonal och vissa delar av ledningsfunktioner inom trafikförvaltningen. Om behov finns att utöka användarkretsen hanteras en sådan begäran inom rakelförvaltningen.

- Distribution av läkemedel, sjukvårdsmateriel och livsmedel.
- Personalförsörjning, bland annat beredskap och larmvägar för specialister och andra viktiga personalkategorier.

Därutöver ska krisberedskapsarbetet bedrivas i enlighet med landstingets styrande dokument för informationssäkerhet, policy och tillhörande riktlinjer för informationssäkerhet inom Stockholms läns landsting. Behov av sekretess och klassning av information i krisberedskapsarbete ska ske enligt dessa dokument.

7.3 Rapportering

Stockholms läns landsting har en skyldighet att vid en allvarlig eller extraordinär händelse fortlöpande rapportera läge och händelseutveckling till länsstyrelsen. För att detta ska fungera ska alla verksamheter i Stockholms läns landsting på begäran av landstingsdirektören kunna rapportera lägesbild samt förväntad utveckling och vidtagna åtgärder till regional krisledning, RKL.

Vid en extraordinär händelse ska landstingen lämna lägesrapporter och information om händelseutvecklingen till Socialstyrelsen och länsstyrelsen.

7.3.1 WIS, webbaserat informationssystem

WIS, www.swis.se är ett nationellt webbaserat informationssystem framtaget för att underlätta informationsdelning mellan aktörerna i det svenska krishanteringssystemet före, under och efter en kris. Landstinget är anslutet till systemet som kan användas för informationsdelning både vid verkliga händelser och vid övningar. Systemet kräver behörighet och inloggning.

7.4 Planering för höjd beredskap (civilt försvar)

Hälsa- och sjukvård, kollektivtrafik och tandvård är viktiga samhällsfunktioner. Stockholms läns landsting har enligt lagen (1992:1403) om totalförsvar och höjd beredskap ansvar att vidta de förberedelser som

behövs för att verksamheterna ska fungera under höjd beredskap (skärpt beredskap eller högsta beredskap).

Alla verksamheter inom Stockholms läns landsting som bedrivs i egen regi, med egna landstingsägda bolag eller av privata leverantörer som är upphandlade och bedriver verksamhet som är helt eller delvis finansierade av landstinget ska, enligt direktiv från landstingsstyrelsen, delta i arbete med planering av den verksamhet inom det civila försvaret som landstinget ska bedriva under höjd beredskap.

Under höjd beredskap ansvarar landstingsstyrelsen för ledningen av den civila hälso- och sjukvården samt övrig verksamhet för det civila försvaret som landstinget ska bedriva.

Landstinget deltar i det nationella systemet med signalskydd. Signalskydd och säkra kryptografiska funktioner kan användas för att skydda information som hanteras i organisationers informations- och kommunikationssystem från störningar, obehörig insyn och manipulation.

8. Landstingets organisation vid allvarliga eller extraordinära händelser

En samhällstörning kan hanteras i ordinarie linjeorganisation. Beslut om eskalering och aktivering av Regional krisledning, RKL, fattas av landstingsdirektören eller dennes ersättare i samråd med tjänsteman i beredskap, TiB SLL. Vid smittskyddshändelse fattas beslutet efter samråd med smittskyddsläkaren. För att bedöma behovet av kriskommunikation är det viktigt att tidigt etablera kontakt med central kommunikationsfunktion i landstinget och arbeta enligt riktlinjerna i kriskommunikationsplan för Stockholms läns landsting.

Verksamheter inom Stockholms läns landsting som får kännedom om en allvarlig/ extraordinär händelse eller vidtar beredskapshöjande åtgärder, ska informera TiB SLL skyndsamt.

8.1 Ledning och samordning

8.1.1 Regional krisledning, RKL

Stockholms läns landstings regionala krisledning, RKL, ansvarar, på tjänstemannanivå, för den övergripande regionala ledningen och samordningen av hälso- och sjukvården, kollektivtrafiken och andra verksamheter inom Stockholms läns landsting vid allvarliga händelser. Regional krisledning, RKL, organiseras när det finns behov av regional ledning och samordning i landstinget vid allvarlig händelse. När

landstingets krisledningsnämnd träder i funktion ska landstingets regionala krisledning, RKL, alltid organiseras som tjänstemannastöd till den politiska nivån. Landstingets tjänsteman i beredskap, TiB SLL, svarar, efter samråd med och beslut av landstingsdirektören eller dennes ersättare, för aktivering av RKL.

8.1.2 Krisledningsgrupper, KLG

Förvaltningar och bolag har ett delegerat ansvar att leda och samordna egen verksamhet enligt uppgjorda planer. Vid behov aktiveras krisledningsgrupper, KLG, enligt fastställda beredskapslägen. Hälso- och sjukvårdens krisledning benämns *regional katastrofmedicinsk ledning, RKML*.

8.1.3 Beredskapslägen

Händelser och mindre störningar hanteras på olika nivåer varje dag i normalläge i landstingets ordinarie linjeorganisation. Utöver normalläge finns tre lägen för beredskapshöjning för att hantera allvarliga händelser. Det finns inga fastställda kriterier för när en beredskapshöjning ska ske. Den som enligt lokal krisberedskapsplan är ansvarig chef i respektive beredskapsläge fattar beslut utifrån tillgänglig lägesbild. Terminologin ska användas i krisberedskapsplaner på alla nivåer i Stockholms läns landsting.

- **Stabsläge** innebär att krisledningsgrupp inom berörd verksamhet etablerar en stab för att följa händelseutvecklingen och planera för alternativa händelseutvecklingar.
- **Förstärkningsläge** innebär att krisledningsgrupp inom berörd verksamhet etableras för att samordna verksamhetens insatser, samverka med övriga aktörer och vidta nödvändiga förstärkningsåtgärder.
- **Katastrofläge** innebär att krisledningsgrupp inom berörd verksamhet etableras när händelsen är så omfattande att normala kvalitetskrav inte kan upprätthållas och resurserna måste omfördelas och omprioriteras. Arbetet bedrivs i fullt utbyggd stab.

8.1.4 Beredskapsfunktioner

Landstingsstyrelsens förvaltning, LSF, Locum AB, MediCarrier AB, sjukvårds- och omsorgskontoret i Norrtälje och Stockholms läns sjukvårdsområde, SLSO, ska organisera *beredskapsfunktioner* (se bilaga 2 Termer och begrepp) som hela dygnet årets alla dagar ska vara i beredskap för att ta emot larm och initialt fatta beslut om hur arbetet inom verksamhetsområdet ska organiseras vid en samhällsstörning.

8.2 Samverkan

8.2.1 Samverkan inom Stockholms läns landsting

Inom Stockholms läns landsting samverkar RKL med regional katastrofmedicinsk ledning, RKML, krisledningarna inom trafikförvaltningen, Locum AB, landstingsstyrelsens förvaltning, Stockholms läns sjukvårdsområde, sjukvårds- och omsorgskontoret i Norrtälje och MediCarrier AB samt vid behov andra förvaltningar och bolag. Varje verksamhet ansvarar för intern samverkan med aktörer inom respektive verksamhetsområde.

8.2.2 Samverkan Stockholmsregionen

Stora utmaningar ställer krav på samverkan

Med målet att skapa en trygg, säker och störningsfri region och stärka samhällets förmåga att upprätthålla viktiga samhällsfunktioner i den starkt expansiva Stockholmsregionen har regionala och lokala aktörer i krishanteringssystemet gemensamt utvecklat en modell för regional samverkan före, under och efter en samhällsstörning.

Det här innebär stora utmaningar för regionen och ställer krav på en effektiv, regional samverkan, både till vardags och i krissituationer. Landstinget har deklarerat att samverkan mellan länets olika aktörer och landstinget skall ske i enlighet med intentionerna i den avsiktsförklaring som upprättats.

8.2.3 Aktörer

Länsstyrelsen, Stockholms läns landsting, Stockholms stad, samtliga 26 kommuner, Kommunförbundet Stockholms län, Regionpolismyndigheten, Försvarsmakten militärregion mitt, Kustbevakningen, Stockholms hamnar, SOS Alarm, Trafik Stockholm, Trafikverket, Storstockholms brandförvar, Södertörns brandförvarsförbund.

8.2.4 Gemensam modell för regional samverkan

Aktörerna har tillsammans utvecklat modellen *En trygg, säker och störningsfri region*. Den utgår från en struktur som bygger på fyra olika samverkansnivåer, som var och en har sitt specifika fokus när det gäller den gemensamma hanteringen av regionala frågor:

- Regionala rådet
- Regionalt inriktande
- Regionalt samordnande
- Verkställande

Gemensamt för dessa är att deltagarna kallas utifrån funktion och mandat snarare än person, vilket säkerställer att rätt frågor hanteras av rätt funktion i det specifika forumet. Samtliga forum ansvarar även för att

återföra information till hemorganisationen, vilket skapar kontinuitet och effektivitet.

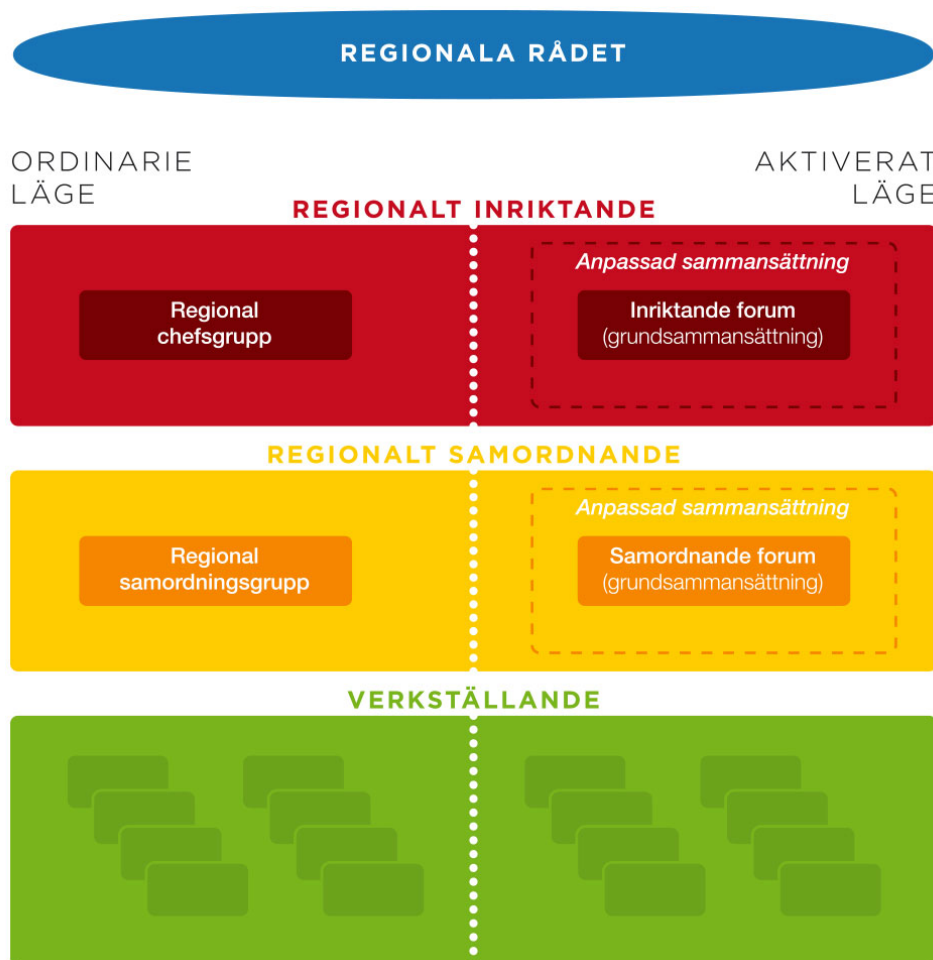


Fig 4. Modell för regional samverkan, *Samverkan Stockholmsregionen*

(Bild från: En trygg, säker och störningsfri region - modell för regional samverkan 2014)

8.2.5 Regionala modellen inom landstinget

Modellens olika forum bemannas för landstingets del enligt följande:

Ordinarie läge

Regionala rådet

- Landstinget representeras av krisledningsnämndens ordförande och landstingsdirektören eller deras ersättare.

Regionalt inriktande

- Representant från hälso- och sjukvårdsförvaltningen
- Representant från trafikförvaltningen

Regionalt samordnande

- Representant från hälso- och sjukvårdsförvaltningen
- Representant från trafikförvaltningen

Verkställande

- Till exempel ett akutsjukhus
- Till exempel ett bussbolag

Aktiverat läge

Regionalt inriktande

- Initialt TiB SLL och TiB TF
- Ansvarig chef eller den chefen utser från särskild sjukvårdsledningen regionalt (RKML)
- Ansvarig chef eller den chefen utser från Trafikförvaltningens krisledningsgrupp

Regionalt samordnande

- Initialt TiB SLL och TiB TF
- Samverkansperson från särskild sjukvårdsledning regional nivå (RKML)
- Samverkansperson från Trafikförvaltningens krisledningsgrupp

Verkställande

- Särskild sjukvårdsledning lokal nivå
- Leverantörers respektive krisledningar

8.2.6 Regionala samverkanskonferenser

Ordinarie läge

Under ordinarie läge genomför berörda aktörer varje vecka en regional samverkanskonferens via telefon. Syftet är att dela information, skapa lägesbilder samt identifiera behov av samverkan och planering.

Landstinget representeras av TiB SLL och TiB TF. Vid behov adjungeras specialistkompetenser från landstinget.

Aktiverat läge

Vid akuta eller specifika situationer som kräver särskild hantering, tar berörda aktörer fram en samlad lägesbild och analyserar behovet av gemensamma åtgärder, till exempel att samordna resurser. Varje aktör som ser ett behov av samverkan kan initiera en regional samverkanskonferens via länsstyrelsens TiB. För landstingets del sker alarmering via TiB SLL eller TiB TF.

Aktiverat läge under en extraordinär händelse

Vid en extraordinär händelse kan ansvaret för att inrikta landstingets verksamhet övergå till krisledningsnämnden om sådant beslut är fattat.

8.2.7 Beredning av regionala inriktningar inom landstinget

Ordinarie läge

Inriktande beslut i ordinarie läge som berör andra förvaltningar och bolag än HSF och TF bereds av landstingets representanter i samordningsgruppen och samråds med berörda förvaltningar och bolag, ärendet föredras för beslut i landstingsdirektörens ledningsgrupp.

Aktiverat läge

Initiala inriktande beslut fattas av TiB SLL i avvaktan på att berörd organisation hunnit etablera krisledningsgrupp enligt denna plan. Berör händelsen trafikförvaltningens område fattas beslut av TiB TF .

8.2.8 Övrig samverkan

Beroende på samhällsstörningens art kommer landstinget även att samverka med den nationella nivån och statliga myndigheter, till exempel Socialstyrelsen, Transportstyrelsen, Trafikverket, Folkhälsomyndigheten och Myndigheten för samhällsskydd och beredskap, MSB.

8.3 Kriskommunikation

En viktig del i samhällets krishanteringsförmåga är förmågan att kommunicera och informera effektivt vid en händelse eller samhällsstörning.

Med kriskommunikation avses kommunikation inför, under eller efter en händelse som kan leda till ett stort kommunikationsbehov hos allmänhet, media, samverkande aktörer eller verksamheter inom Stockholms läns landsting.

Inom Stockholms läns landsting ska all krishantering utgå från att kriskommunikation är av stor betydelse för hur en händelse uppfattas, hur berörda agerar och därmed också för händelseutvecklingen. Syftet med kriskommunikation är dels att minska riskerna för och minimera oönskade följder av en händelse, dels att upprätthålla förtroendet genom att hantera bilden av det inträffade. Kriskommunikation ska därför tidigt och integrerat ingå i krishanteringen för att säkerställa att händelsen hanteras utifrån så bred förståelse som möjligt.

Verksamhetsansvariga chefer och/eller beredskapsfunktioner inom landstinget ska därför alltid och omgående involvera kommunikationsansvarig för berörd verksamhet redan vid misstanken om en oönskad händelse. På motsvarande sätt ska kommunikationsansvarig omgående involvera och samordna sig med berörda funktioner. Detta gäller både om händelsen hanteras i linjeverksamhet eller i en krisledningsgrupp. Då en krisledningsgrupp inrättas ska alltid en kriskommunikationsfunktion ingå.

Kommunikationsansvarig gör därefter en kommunikativ bedömning av händelsen, i samråd med TiB SLL eller lokal beredskapsfunktion, ansvarig chef och sakkunniga inom området. Den kommunikativa bedömningen utgör en viktig del av det gemensamma beslutsunderlaget. Kommunikationsansvarig ska också tidigt upprätta kontakt med den centrala kriskommunikationsfunktionen som finns inom Stockholms läns landsting för att stämma av kommunikativa konsekvenser för andra verksamheter och vid behov samordna arbetet.

Ansaret för kriskommunikation följer verksamhetsansvaret. I vissa lägen kan dock kriskommunikationsarbetet behöva samordnas, inriktas eller styras av den centrala kriskommunikationsfunktionen. Denna är näbar dygnet runt och har dels en rådgivande roll vid händelser som enbart berör en verksamhet, dels en samordnande och inriktande roll för kriskommunikation i en hantering som berör flera verksamheter. Den

centrala funktionen utgör vidare kommunikationsfunktion när regionala krisledningsgrupper (RKL, RKML) inrättas.

Inriktning, ansvar, organisation och arbetssätt för landstingets arbete med kriskommunikation beskrivs i den av landstingsfullmäktige fastställda kriskommunikationsplanen för Stockholms läns landsting. Denna plan är en paraplyplan för övriga kriskommunikationsplaner inom landstinget och ett komplement vad gäller kriskommunikation till krisberedskapsplanen och till den regionala katastrofmedicinska beredskapsplanen. I kriskommunikationsplanen beskrivs närmare vilket ansvar olika verksamheter har, bland annat att upprätta lokala kriskommunikationsplaner och att upprätthålla kommunikationsberedskap.

8.4 Psykologiskt krisstöd

Psykologiskt krisstöd organiseras vid behov enligt riktlinjer i regional katastrofmedicinsk beredskapsplan för Stockholms läns landsting.

9. Plan för krisledningsnämnd vid extraordinär händelse

En *extraordinär händelse* avviker från det normala, och innebär en allvarlig störning eller överhängande risk för en allvarlig störning i viktiga samhällsfunktioner och kräver skyndsamma insatser. En extraordinär händelse hotar grundläggande funktioner och värden som exempelvis elförsörjningen, vår hälsa eller vår frihet. Det kan handla om att väldigt många människor drabbas eller att en händelse får så stora konsekvenser att samhället inte fungerar som det ska. Konsekvenserna efter stormen Gudrun i Småland 2005 och flodvågskatastrofen i Sydostasien 2004 är exempel på extraordinära händelser.

När en händelse bedöms vara extraordinär fattar krisledningsnämndens ordförande, efter samråd med landstingsdirektören, beslut i varje enskilt fall om händelsen är av sådan art att krisledningsnämnden ska aktiveras.

Krisledningsnämnden får fatta beslut om att överta hela eller delar av beslutanderätten från annan nämnd i landstinget i den utsträckning som är nödvändig med hänsyn till den extraordinära händelsens art och omfattning.

En viktig uppgift för krisledningsnämnden är att etablera samverkan med den politiska ledningen på lokal, regional och nationell nivå.

9.1 Krisledningsnämndens sammansättning och organisation

Landstingsstyrelsens arbetsutskott fullgör landstingsstyrelsens uppgift som krisledningsnämnd. Krisledningsnämnden består av en ordförande, två vice ordförande och sex ledamöter samt nio ersättare. Ordföranden fattar efter samråd med landstingsdirektören beslut om och när krisledningsnämnden ska träda i funktion. Nämndens ordförande fastställer den lokal till vilken nämndens arbete ska förläggas.

9.2 Administrativt stöd till krisledningsnämnden

När Stockholms läns landstings krisledningsnämnd träder i funktion ska landstingets regionala krisledning, RKL, alltid organiseras som tjänstemannastöd till den politiska nivån. Landstingets tjänsteman i beredskap, TiB SLL, svarar, efter samråd med och beslut av landstingsdirektören eller dennes ersättare, för aktivering av RKL.

9.3 Larmning/aktivering av krisledningsnämnd

Vid en extraordinär händelse kan krisledningsnämnden aktiveras beroende på händelsens art och omfattning:

- Genom att TiB SLL kontaktar landstingsdirektör, eller dennes ersättare, som kontaktar ordförande, vice ordförande eller någon av nämndens ledamöter.
- Genom att landstingsdirektör, ordförande, vice ordförande eller någon av nämndens ledamöter får kännedom om en händelse på annat sätt, till exempel via media. TiB SLL ska då informeras, via SOS Alarm, om att nämnden aktiveras.

Beslut att krisledningsnämnden trätt i funktion skall anmälas till landstingsfullmäktige senast vid nästkommande fullmäktigesammanträde.

9.4 Uppgifter för krisledningsnämnd

Ordföranden i krisledningsnämnden kan besluta att nämndens ledamöter

- följer verksamheten i bostaden
- inkallas till av ordföranden anvisad plats och följer verksamheten
- inkallas till ledningsplatsen för sammanträde.

Nämndens uppgifter är bland annat att

- Besluta om ändringar och anpassningar av landstingets verksamhet i den utsträckning som är nödvändig med hänsyn till den extraordinära händelsens art och omfattning.
- Samverka med politiska organ på nationell, regional och lokal nivå.
- Besluta om ändringar i ledningsstrukturer.
- Besluta om att överta hela eller delar av beslutanderätten från annan nämnd i landstinget i den utsträckning som är nödvändig med hänsyn till den extraordinära händelsens art och omfattning.
- Besluta om att motta bistånd från annat land.
- Bedöma och besluta när krisledningsnämnden ska upphöra.
- Besluta om att beslutanderätten som tagits över från annan nämnd eller bolag ska återföras.
- Rapportera till landstingsstyrelse och landstingsfullmäktige.

Krisledningsnämndens ledamöter ska delta i utbildningar och övningar enligt utbildningsplan, *bilaga 4*.

10. Utbildning och övning

Enligt lagstiftningen ansvarar landstinget för att förtroendevalda politiker och anställd personal får den utbildning som krävs för att de ska kunna lösa sina uppgifter vid allvarliga händelser. Landstingsdirektören har ett övergripande ansvar för övning och utbildning inom krisberedskapsområdet, men respektive verksamhet inom landstinget svarar för att utbildning och övning genomförs enligt fastställd utbildningsplan, *bilaga 4*.

Ledamöterna i landstingets krisledningsnämnd och personal som ingår i krisledningsstaberna ska genomföra utbildning och övning enligt fastställd utbildningsplan, *bilaga 4*.

11. Utvärdering

För att utveckla landstingets krishanteringsförmåga är det viktigt att genomföra utvärderingar och ta tillvara erfarenheter från genomförda insatser. Landstingsdirektören har via delegation ansvaret för att utvärdering genomförs efter inträffade extraordinära händelser. En utvärderingsrapport ska tas fram, beredas i landstingsstyrelsens arbetsutskott, och delges landstingsstyrelse och landstingsfullmäktige.

Samtliga förvaltningar och bolag samt avtalsknutna leverantörer som berörts av en allvarlig/extraordinär händelse ansvarar för att genomföra motsvarande utvärdering och rapportering inom sina respektive ansvarsområden.

Bilaga 1: Krisledningsorganisation och planeringsorganisation

Krisledningsorganisation i Stockholms läns landsting

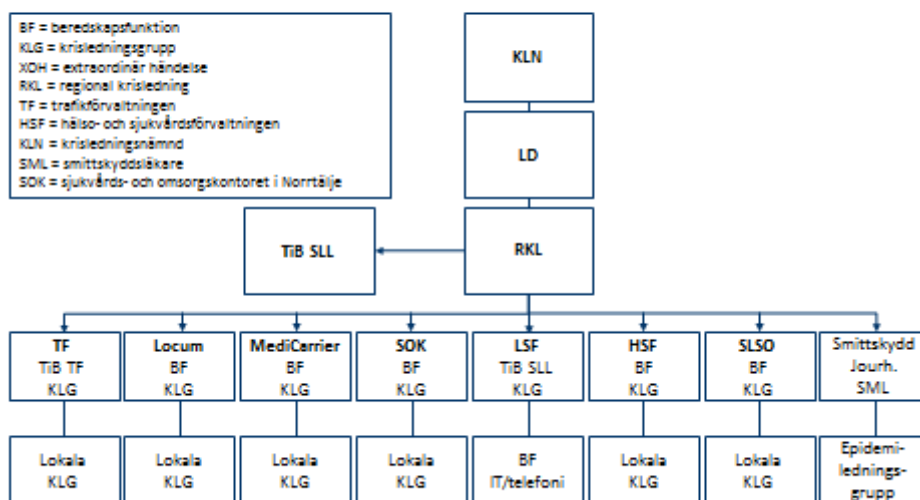


Fig 4. Krisledningsorganisation i Stockholms läns landsting. Övriga förvaltningar och bolag organiserar också lokala krisledningsgrupper, KLG. Arbetet samordnas under RKL.

Planeringsorganisation

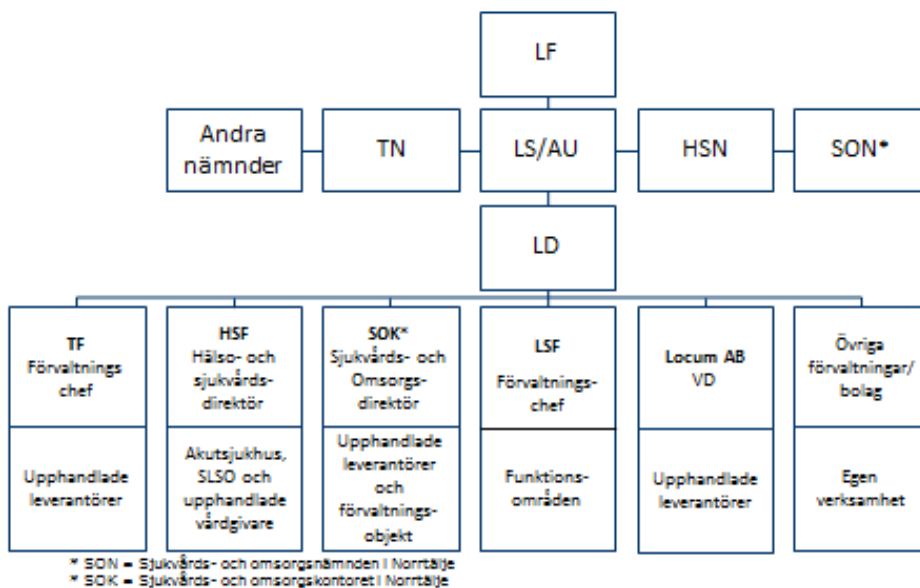


Fig 5. Planeringsorganisation

Bilaga 2: Termer och begrepp

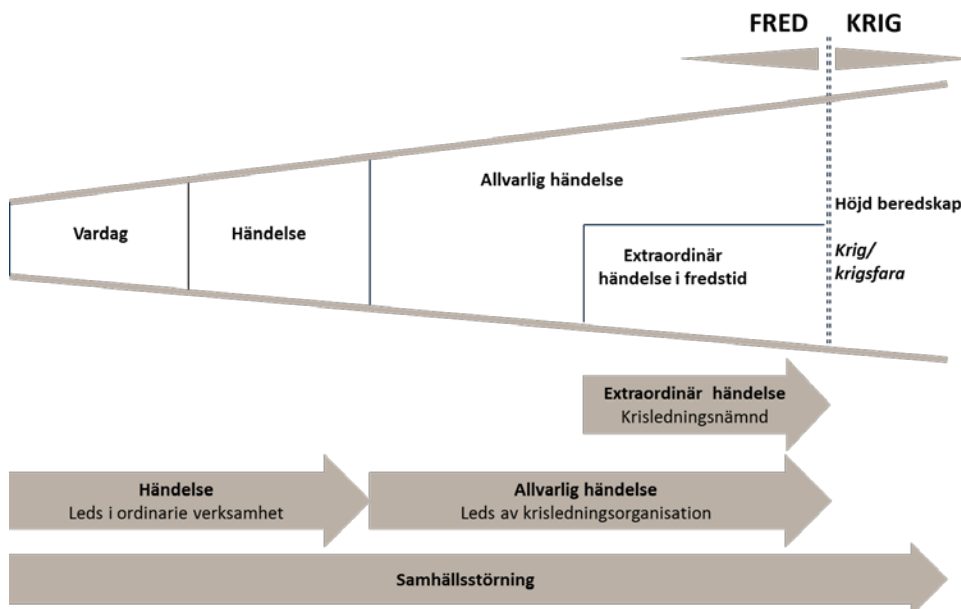


Fig 6. Hotskala och terminologi inom krisberedskapen

Term och begrepp	Förklaring
Allvarlig händelse	Händelse som är så omfattande eller allvarlig att resurserna måste organiseras, ledas eller användas på ett särskilt sätt.
Beredskapsfunktion	Term inom Stockholms läns landsting för funktion som ska finnas tillgänglig, med en tydlig kontaktväg, dygnet runt årets alla dagar. Funktionen ska benämnas <i>beredskapsfunktion</i> . Funktionen ska, inom respektive organisation, ha befogenhet att fatta de beslut som krävs för att initiera och samordna det inledande arbetet vid en samhällsstörning.
Extraordinär händelse	Med extraordinär händelse avses en sådan händelse som avviker från det normala, innebär en allvarlig störning eller överhängande risk för en allvarlig störning i viktiga samhällsfunktioner och kräver skyndsamma insatser.

Term och begrepp	Förklaring
Förstärkningsläge	<i>Förstärkningsläge</i> innebär att en krisledning etableras enligt instruktion för att samordna verksamhetens insatser, samverka med övriga aktörer och vidta nödvändiga förstärkningsåtgärder.
Geografiskt områdesansvar	Inom ett geografiskt område ska det finnas ett organ som verkar för inriktning, prioritering och samordning av tvärsektoriella åtgärder som behöver vidtas i en krissituation. Områdesansvaret handlar om att få till stånd denna samordning. Aktörerna hanterar samma kris men har olika uppgifter. Varje aktör agerar självständigt och leder sin egen verksamhet.
Händelse	Termen <i>händelse</i> används i SLL:s kriskommunikationsplan för situationer som, längs hela hotskalan, avviker från det som betraktas som normalt och som kräver särskilda kommunikationsinsatser.
Höjd beredskap	I händelse av allvarliga incidenter och hot mot Sveriges säkerhet och nationella intressen kan regeringen fatta beslut om höjd beredskap. Höjd beredskap är antingen skärpt beredskap eller högsta beredskap. Är Sverige i krig råder högsta beredskap.
Informationssäkerhet	Varje myndighet ansvarar för att egna informationshanteringssystem uppfyller sådana grundläggande och särskilda säkerhetskrav att myndighetens verksamhet kan utföras på ett tillfredsställande sätt. Därvid ska behovet av säkra ledningssystem särskilt beaktas.
IT-säkerhet	IT-säkerhet ansvarar för att skydda en organisations (företags, myndighets, etc) värdefulla tillgångar som information, hårdvara och mjukvara. IT-säkerhet ingår som en beståndsdel i det totala säkerhetsramverket och ska, liksom det totala ramverket, hantera skydd mot allehanda hot och faror mot organisationen och dess verksamhet, det vill säga bland annat katastrofer, främmande makter och individer, medarbetare och dåligt utformad verksamhet, som av någon anledning kan skada organisationen. IT-säkerhet koncentrerar sig på hot och skydd förenade med användning av IT.
Katastrof	Inom hälso- och sjukvård en allvarlig händelse där tillgängliga resurser är otillräckliga i förhållande till det akuta vårdbehovet och belastningen är så hög att normala kvalitetskrav för medicinsk behandling inte längre kan upprätthållas trots adekvata åtgärder.
Katastrofläge	<i>Katastrofläge</i> innebär att krisledningsgrupp inom berörd verksamhet etableras när händelsen är så omfattande att normala kvalitetskrav inte kan upprätthållas och resurserna måste omfördelas och omprioriteras. Arbetet bedrivs i fullt utbyggd stab.
Katastrofmedicinsk beredskap	Den beredskap som krävs för att omhänderta drabbade och minimera de somatiska och psykiska följdverkningarna vid allvarlig händelse.
Kris	En händelse som drabbar många människor och stora delar av samhället och hotar grundläggande värden och funktioner. Kris är ett tillstånd som inte kan hanteras med normala resurser och organisation. En kris är oväntad, utanför det vanliga och vardagliga, och att lösa krisen kräver samordnade åtgärder från flera aktörer.
Krisberedskap	Förmågan att genom utbildning, övning och andra åtgärder samt genom den organisation och de strukturer som skapas före, under och efter en kris förebygga, motstå och hantera krissituationer.

Term och begrepp	Förklaring
Krishantering	Förmåga att kunna hantera en kris som inträffar. Bygger både på krisledningsförmåga och på operativ förmåga.
Kriskommunikation	Kommunikationsarbete inför, under eller efter en önskad händelse som kan leda till ett stort kommunikationsbehov; inom SLL, hos allmänhet, media eller samverkande aktörer. Omvärldens uppfattning av en händelse, potentiell eller inträffad, styr behovet av kriskommunikation. Syftet med kriskommunikation är dels att förhindra eller minimera oönskade konsekvenser av händelsen, dels att upprätthålla förtroendet genom att hantera bilden av händelsen.
Krisledningsförmåga	Förmågan inom ett verksamhets- eller ansvarsområde att vid allvarliga störningar leda den egna verksamheten, fatta beslut inom eget verksamhets- eller ansvarsområde, sprida snabb, korrekt och tillförlitlig information och vid behov kunna medverka i samordning och koordinering med andra aktörer och deras åtgärder.
Krisledningsnämnd	Enligt lag (2006:544) om kommuners och landstings åtgärder inför och vid extraordinära händelser i fredstid och under höjd beredskap, ska det i kommuner och landsting finnas en nämnd (krisledningsnämnd) för att fullgöra uppgifter under extraordinära händelser i fredstid.
Lägesbild	En sammanställning av uppgifter för att få en bild över vad som har hänt, händer eller kommer att hända.
Lägesuppfattning	Bedömning av hur det som inträffat påverkar aktörens sammanhang. Lägesuppfattningar bygger således på en lägesbild. Både lägesbild och lägesuppfattning är kopplade till beslutsprocesser och behövs som underlag för att kunna avgöra om agerande krävs på något sätt och i så fall hur.
Operativ förmåga	Förmågan inom ett verksamhets- eller ansvarsområde att snarast påbörja åtgärder för att hantera eller medverka i hanteringen av konsekvenserna av inträffade händelser, genomföra de åtgärder som krävs för att avhjälpa, skydda och lindra effekterna av det inträffade.
Samhällsstörning	Avvikelse från det normalt förväntade som hotar det skyddsvärda i samhället och där flera aktörer är inblandade. Termen samhällsstörning beskriver inte de lagliga förutsättningarna utan används samtidigt och överlappande med lagars, förordningars och föreskrifters benämningar. Olyckor, katastrofer, kriser, krig, krigsfara och extraordinär händelse är benämningar som relaterar till den rättsliga regleringen av hur samhället förebygger och hanterar hot mot det som ska skyddas i samhället. Dessa benämningar är viktiga för att beskriva olika aktörers uppgifter, roller och formella ansvar vid hantering av olika företeelser och händelser.
Sektorsansvar	Alla myndigheter och organisationer har ett ansvar för sitt verksamhetsområde, även vid kris.
Stabsläge	Stabsläge innebär att krisledningsgrupp inom berörd verksamhet etablerar en stab för att följa händelseutvecklingen och planera för alternativa händelseutvecklingar.

Term och begrepp	Förklaring
Stor olycka	<p>Inom hälso- och sjukvård en allvarlig händelse där tillgängliga resurser är otillräckliga i förhållande till det akuta vårdbehovet men där det genom omfördelning av resurser och förändrad teknik är möjligt att upprätthålla normala medicinska kvalitetskrav för medicinsk behandling.</p>
Tjänsteman i beredskap (TiB)	<p>Beredskapsfunktion hos myndigheter centrala för krishantering och hos Länsstyrelserna, landstingen och regionerna. Ska finnas tillgänglig dygnet runt. Kan vid behov initiera och samordna det inledande krisledningsarbetet för att upptäcka, verifiera, larma och informera vid allvarliga händelser. TiB i landstingen bör enligt Socialstyrelsens föreskrifter och allmänna råd Katastrofmedicinsk beredskap (SOSFS 2013:22, 6 kap) vid larm ha befogenhet att fatta de beslut som krävs för att initiera och samordna det inledande arbetet vid en allvarlig händelse.</p> <p>På regional nivå i landstinget finns en <i>tjänsteman i beredskap, TiB SLL</i>, som omedelbart efter larm ska kunna påbörja samordning och ledning av landstingets insatser på regional nivå. TiB SLL ansvarar för att avgöra om insatserna ska eskaleras till landstingsdirektör och krisledningsnämndens ordförande.</p> <p>Trafikförvaltningen, TF, organiserar en egen TiB-funktion för larmmottagning och hantering av händelser som berör kollektivtrafiken. Funktionen benämns TiB TF.</p>

Bilaga 3: Lagstiftning, föreskrifter och allmänna råd

Landstingsövergripande

- Lag (2006:544) om kommuners och landstings åtgärder inför och vid extraordinära händelser i fredstid och höjd beredskap.
- Förordning (2006:637) om kommuners och landstings åtgärder inför och vid extraordinära händelser i fredstid och höjd beredskap.
- Föreskrifter från Myndigheten för samhällsskydd och beredskap om landstings risk- och sårbarhetsanalyser (MSBFS 2015:4).
- Förvaltningslagen 1986:223
- Säkerhetsskyddslagen (1996:627)
- Lag (1990:712) om undersökning av olyckor
- Förordning (1990:717) om undersökning av olyckor
- Offentlighets- och sekretesslag (2009:400)
- Förordning (2002:375) om Försvarsmaktens stöd till civil verksamhet
- Ordningslagen (1993:1617)
- Lag (2003:778) om skydd mot olyckor
- Lag (2006:263) om transport av farligt gods
- Förordning (2006:311) om transport av farligt gods
- Fordonslag (2002:574)
- Fordonsförordning (2009:211)
- Lag (2010:1011) om brandfarliga och explosiva varor
- Förordning (2010:1075) om brandfarliga och explosiva varor

Bestämmelser om landstingens beredskapsplanering och ansvar inför höjd beredskap regleras bland annat i:

- Lag (1992:1403) om totalförsvar och höjd beredskap.
- Förordning (2006:942) om krisberedskap och höjd beredskap.
- Lag (1988:97) om förfarandet hos kommunerna, förvaltningsmyndigheterna och domstolarna under krig, krigsfara mm.
- Lag (1994:1809) om totalförsvarsplikt.

Hälso- och sjukvården

Landstingen ansvarar för hälso- och sjukvårdens insatser vid allvarliga händelser såväl i fred som under höjd beredskap. De lagar, föreskrifter och allmänna råd som reglerar hälso- och sjukvårdens ansvar vid allvarliga händelser är

- Hälso- och sjukvårdslagen (1982:763). Enligt ett tillägg i den 7 § från den 1 juli 2002 ska landstingen planera sin hälso- och sjukvård så att en katastrofmedicinsk beredskap upprätthålls.
- Smittskyddslagen (2004:168) som reglerar smittskyddsläkarens ansvar för länets smittskydd och epidemiberedskap.
- Socialstyrelsens föreskrifter och allmänna råd om katastrofmedicinsk beredskap (SOSFS 2013:22).
- Lag (2008:552) om katastrofmedicin som en del av svenska insatser utomlands.
- Socialstyrelsens föreskrifter och allmänna råd om underrättelseskyldighet vid internationella hot mot människors hälsa (SOSFS 2007:12)
- Socialstyrelsens föreskrifter och allmänna råd om skydd mot internationella hot mot människors hälsa (SOSFS 2007:11)

Kollektivtrafik

Trafikförvaltningen ansvarar för att Stockholms läns invånare och besökare har en väl utbyggd, lättillgänglig och pålitlig kollektivtrafik. Stockholms läns landsting är regional kollektivtrafikmyndighet i Stockholms län. De lagar och förordningar som reglerar kollektivtrafikens område är

- Trafikförordningen (1998:1276)
- Järnvägslagen (2004:519)
- Järnvägsförordningen (2004:526)
- Lag (1990:1157) om säkerhet vid tunnelbana och spårväg
- Förordning (1990:1165) om säkerhet vid tunnelbana och spårväg
- Sjölag (1994:1009)
- Sjötrafikförordningen (1986:300)
- Fartygssäkerhetslag (2003:364)
- Fartygssäkerhetsförordningen (2003:438)
- Ellagen (1997:857)
- Lag (2010:1065) om kollektivtrafik

Bilaga 4: Ansvarsfördelning för utbildning och övning

Målet för mandatperioden är att implementera en modell för utbildning och övning inom krisberedskapsområdet som bygger på ett centralt ansvar för utveckling av modell och stöd för utbildning och övning och ett decentraliserat ansvar för genomförande.

Nivå/funktion	Ansvar
Landstingsfullmäktige	<ul style="list-style-type: none">• Fastställer utbildnings- och övningsplan.
Landstingsstyrelsens arbetsutskott/krisledningsnämnd	<ul style="list-style-type: none">• Följer upp utbildnings- och övningsplan.• Deltar i utbildning och övning.
Landstingsdirektören	<ul style="list-style-type: none">• Ansvarar för att utbildning och övning genomförs enligt fastställd plan.• Ansvarar för att krisledningsnämnden utbildas och övas.
SLL Säkerhet & beredskap	<ul style="list-style-type: none">• Organiserar och genomför centrala utbildningar och övningar inom krisberedskapsområdet, till exempel handledarutbildningar och utbildning för tjänsteman i beredskap, TiB, och andra beredskapsfunktioner i landstinget.• Genomför regional krisberedskapsövning minst en gång per år.• Genomför utbildning för tjänstemän i landstingets regionala krisledningsgrupp, RKL• Tar fram utbildningsmaterial och ger stöd till lokal nivå för utbildning och övning inom krisberedskapsområdet.
SLL förvaltningar och bolag	<ul style="list-style-type: none">• Deltar i centrala utbildningar.• Utser lokala handledare för utbildning och övning inom krisberedskapsområdet.• Genomför lokala utbildningar och övningar inom krisberedskapsområdet.• Genomför utbildning och övning för lokala krisledningsgrupper.
Upphandlade leverantörer inom hälso- och sjukvård, trafik och fastighetsförvaltning	<ul style="list-style-type: none">• Utser handledare.• Genomför lokal utbildning och övning inom krisberedskapsområdet.

Övnings- och utbildningsplan, SLL 2015–2018

Målgrupp, central nivå SLL	Utbildning	Övning	Tidplan
Ledamöter i landstingets krisledningsnämnd med ersättare	X	X	En gång per år
Tjänstemän i RKL	X	X	En gång per år
Tjänsteman i beredskap, TiB	Enl. särskild plan	X	En gång per år
Central kommunikationsfunktion	Enl. särskild plan	X	En gång per år
Beredskapsfunktioner TF, Locum, och SLL IT	Enl. särskild plan	X	En gång per år

Målgrupp, lokal nivå SLL	Utbildning	Övning	Tidplan
Handledare	Central handledarutbildning		2016
Lokala krisledningsgrupper	Enl. lokal plan, ½ - 1 dags utbildning/övning		En gång per år

Bilaga 5: Delmål för krisberedskapsarbetet i SLL 2015–2018

Delmål	Tidplan	Ansvarig
Politiker i landstingets krisledningsnämnd och tjänstemän i regional krisledning, RKL, utbildas och övas varje år.	2015–2018	Landstingsdirektören
Det finns en fastställd, utbildad och övad organisation för krisledning i landstinget benämnd Regional krisledning, RKL.	2016	Landstingsdirektören
Det finns lämpliga, utrustade och testade lokaler för krisledningsnämnd och RKL.	2016	Landstingsdirektören
Informera landstingsdirektörens ledningsgrupp om krisberedskapsplan för SLL.	2015	Landstingsdirektören
Implementera en organisation med en tjänsteman i beredskap, TiB SLL, för hela landstinget en TiB för TF och beredskapsfunktioner inom Locum och SLL IT, SLSO, MediCarrier och Sjukvårds- och omsorgskontoret i Norrtälje, dygnet runt årets alla dagar.	2016	Landstingsdirektören
Utbeta stöd och utbildningsmaterial för lokal utbildning och övning.	2015–2018	Landstingsdirektören
Utbeta ett webbaserat stöd för framtagning av lokala krisberedskapsplaner.	2016	Landstingsdirektören
Utbeta lokala krisberedskapsplaner.	2016	Respektive vd/ förvaltningschef
Utse lokala handledare inom krisberedskapsområdet.	2015	Respektive vd/ förvaltningschef
Organisera och genomföra handledarutbildning för lokala handledare inom krisberedskapsområdet.	2016	SLL, Säkerhet och beredskap
Utbilda och öva enligt fastställd utbildnings- och övningsplan, <i>bilaga 4</i> .	2015–2018	Respektive vd/ förvaltningschef
Rapportering av planeringsläget till landstingsstyrelsens arbetsutskott	1 gång per år	Landstingsdirektören
Uppföljning av delmål för krisberedskapsarbetet	1 gång per år i landstingsstyrelsens förvaltningsårsrapport	Landstingsdirektören
Utbeta lokala kontinuitetsplaner för kritiska verksamheter och processer	2015–2018	Respektive vd/förvaltningschef
Planering för civilt försvar enligt direktiv från regeringen, MSB och Socialstyrelsen.	2015–2018	Landstingsdirektören